

INTERFACE DE COMMANDE PAR GSM - 7 RELAIS

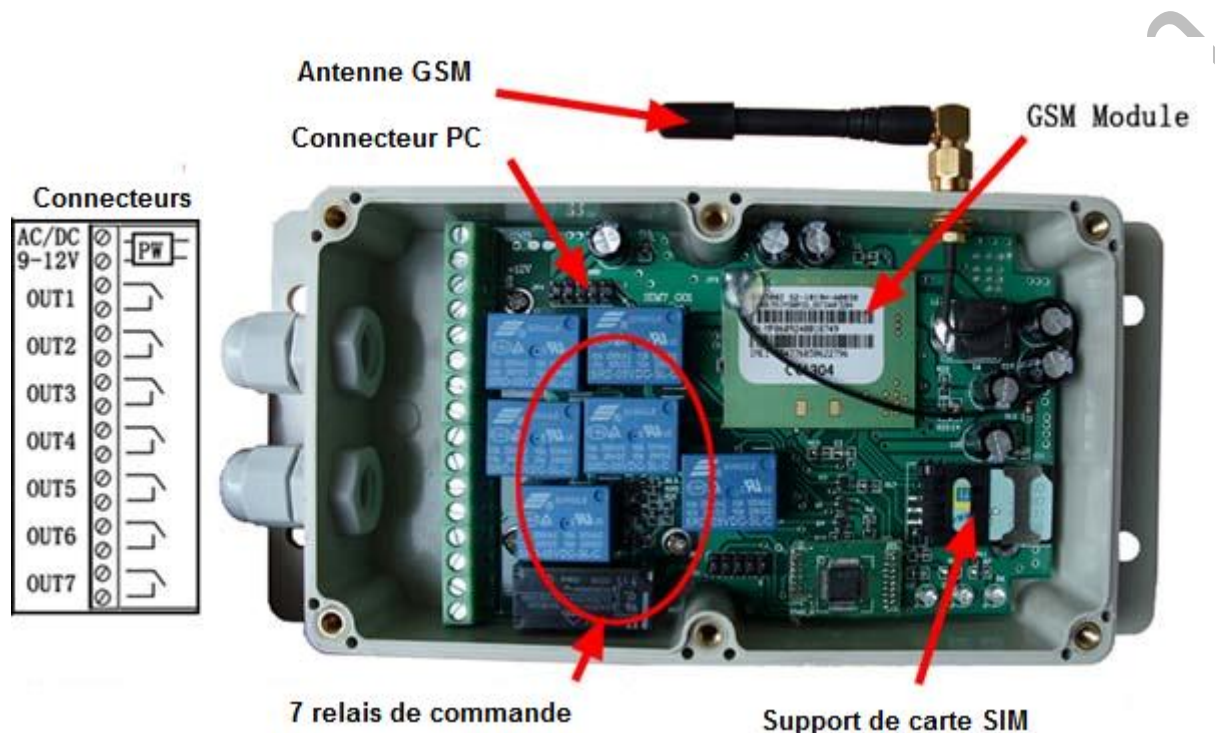
**MANUEL D'UTILISATION ET DE
PARAMETRAGE**

boutique.securiteshop.com

DESCRIPTION DU PRODUIT

L'interface de commande AV-GSM007 est composée d'une carte électronique avec un modem GSM embarqué. Le but de cet appareil est de réaliser en temps réel des commandes à distance à partir d'un téléphone GSM.

SCHEMA DE CABLAGE



La sortie 1 est activée par un simple appel téléphonique, les autres par la réception de SMS.

CARACTERISTIQUES DE L'INTERFACE AV-GSM007

- ~ 7 canaux avec sorties par relais 230V 10A 50Hz.
- ~ Pas de consommation téléphonique pour commander les relais.
- ~ Fonctionne avec des appels téléphoniques et des SMS.
- ~ Commandes distantes protégées par mot de passe et possibilité de changer le mot de passe par SMS.
- ~ Paramétrage de la durée de fermeture des contacts à distance.
- ~ Un relai commandé par simple appel téléphonique, les autres par SMS
- ~ Confirmation des commandes par SMS.
- ~ Ajout et suppression des numéros autorisés par SMS.
- ~ Pas de limite de distance (réseau GSM).
- ~ Programmable par SMS

INSTALLATION

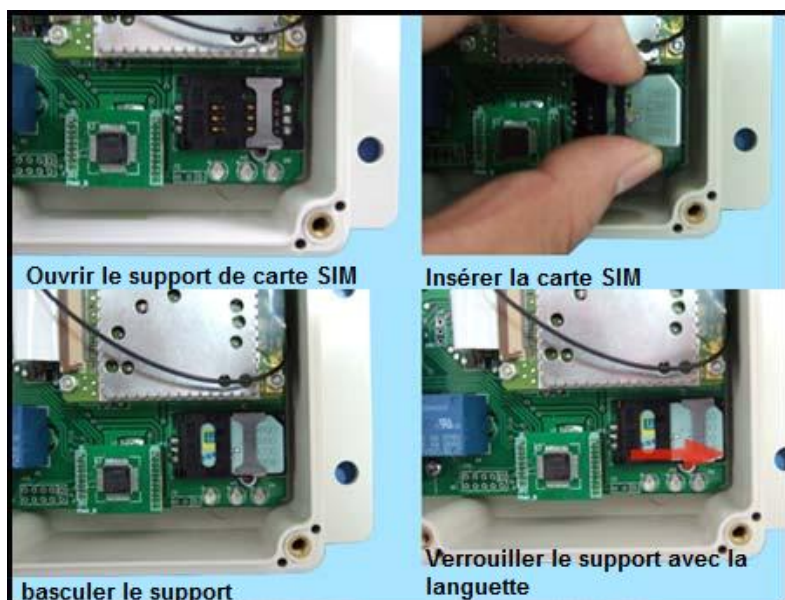
Pour installer l'interface de commande par GSM vous devez relier une alimentation **AC/DC 9V-12V** sur le connecteur en respectant la polarité, puis relier les sorties relais sur votre application.

Les contacts des relais supportent au maximum **230V 10A**, si les caractéristiques sont insuffisantes pour votre application prévoir des contacteurs supplémentaires mais ne pas commuter des tensions ou courants supérieurs à ceux recommandés sous peine d'endommager irrémédiablement les contacts.

Vous devez ensuite mettre en place la carte SIM fournie par votre opérateur téléphonique, cette opération doit toujours être effectuée hors tension et en respectant le sens indiqué sur la photo ci-après.

Vérifier la carte SIM avec un téléphone portable avant de l'installer et **supprimer le contrôle par code PIN avant de l'insérer dans l'interface sinon l'interface ne peut fonctionner.**

Si le signal GSM est trop faible installer une antenne GSM extérieure qui peut être achetée séparément.



1. Faire glisser la languette de verrouillage et basculer le support de carte SIM
2. Glisser la carte SIM en respectant le sens (coin coupé vers le haut)
3. Basculer le support vers la carte et faire glisser la languette de blocage.

PROGRAMMATION

Vous pouvez programmer l'interface de commande par GSM avec des commandes par SMS en utilisant votre téléphone. Cette opération est sécurisée par l'utilisation d'un mot de passe dans le SMS.

Les commandes doivent être écrites en majuscules (PWD et non pwd) sans ajouter d'espaces ou d'autres caractères.

Certaines programmations spécifiques doivent être effectuées à l'aide de l'interface RS232 fournie et du logiciel de paramétrage.

La photo suivante montre comment connecter l'interface RS232 sur la carte.
(Respecter le sens du connecteur selon la photo)



Les commandes suivantes sont utilisées par l'interface AV-GSM007:

- #PWD:** Mot de passe
- #CAP:** Changement du mot de passe
- #WHL:** Liste des numéros de téléphone autorisés (ajout et suppression des N°)
- #GOT:** Temporisation des relais de commande
- #ALARM:** Paramétrage des alarmes
- #MODE:** mode des relais
- #CSQ:** Vérification de qualité du signal GSM
- #SCA:** paramétrage du centre de SMS
- #STATUS:** vérification du statut

A chaque commande par SMS vous recevez une confirmation de la commande avec OK si elle s'est bien exécutée, ou ERR en cas d'erreur.

LISTE DES COMMANDES PAR SMS:

#PWD mot de passe.

Cette commande doit toujours comporter 6 caractères pour le mot de passe.

Le mot de passe par défaut est 123456.

Nous vous recommandons de le changer en utilisant la commande #CAP

Dans les exemples suivants nous utiliserons 123456 comme exemple de mot de passe.

#CAP Changer le mot de passe.

Utiliser cette commande pour changer le mot de passe de l'interface.

Important : en cas d'oubli du mot de passe il est nécessaire de reprogrammer l'interface en usine.

La commande #CAP doit être effectuée 2 fois et être précédée dumot de passe initial pour éviter les erreurs.

Par exemple pour changer le mot de passe 123456 en 333444 vous devrez envoyer le SMS suivant :

#PWD123456#CAP333444#CAP333444

Réponse : PWD SETUP OK

En cas d'erreur le message de réponse est le suivant : **Error Old Password** ou **Error New Password, Please Check the input again**

#WHL Liste Blanche (numéros de téléphone autorisés).

C'est la commande que vous utiliserez le plus souvent, elle vous permet d'ajouter ou de supprimer les numéros de téléphone qui pourront commander le relai N° 1.

Vous pouvez ajouter 200 numéros de téléphones dans cette liste. Chaque position est indiquée dans la commande par SMS, et nous vous conseillons de garder une liste écrite quelque part pour vous souvenir de la place de chaque numéro.

Pour ajouter un numéro, la syntaxe de la commande est la suivante :

#PWD123456#WHL01=3611438155

La réponse par SMS sera : **WHL01 SET TO 3611438155 OK**

Ou **01** est la position dans la liste, et **3611438155** est le numéro.

Veuillez noter qu'il est possible de programmer **un maximum de 10 digits par numéros.**

Si le numéro comporte plus de 10 digits seuls le 10 derniers seront significatifs.

Par exemple pour le numéro +33(0)611438155 entrez **3611438155**

Pour vérifier un numéro en fonction de sa place dans la liste:

#PWD123456#WHL01?

Réponse par SMS : **WHL01 IS 61143815 OK**

Pour supprimer un numéro:

#PWD123456#WHL01=0000000

(ou vous pouvez entrer un autre numéro à la place)

Réponse par SMS : **WHL01 SET TO 00000000**

Liste de tous les numéros de la liste

#PWD123456#WHL=ALL? (uniquement par PC)

Réponse :

WHL01 IS XXX

WHL03 IS XXX

WHL08 IS XXX

#GOT *Durée d'activation du relay.*

Cette commande est utile si vous avez besoin d'une durée de fermeture plus longue du contact du relai, la durée standard est de 0,3 secondes (300 ms). Vous pouvez changer cette valeur par la commande suivante :

#PWD123456#GOT500 (PC\$PHONE) (seulement pour le relai N° 1)

Réponse: **DELAY TIME SET TO 0500MS**

Avec cette commande le délai est fixé à 500 ms (0,5 seconds).

Vous pouvez vérifier le délai courant par la commande suivante :

#PWD123456#GOT? (PC\$PHONE) (seulement pour le relai N° 1)

Réponse : **DELAY TIME IS 0500 MS**

#MODE Mode d'utilisation du relai N° 1

#PWD123456#MODE0

Réponse: **RELAY SET TO MODE0**

#PWD123456#MODE1

Réponse: **RELAY SET TO MODE1**

En **MODE 0**, le relai impulsif et en **MODE 1**, il est en bascule

#OUT Contrôle de la sortie relais

(1)**ON** Activation

#PWD123456#OUTX=ON

Ici **X** est le numéro du relai (X de 1 à 7)

Réponse :**OUTX:ONSUCCESS**

(2)**OFF** désactivation

#PWD123456#OUTX=OFF

Ici **X** est le numéro du relai (X de 1 à 7)

Réponse:**OUTX:OFFSUCCESS**

(3)**ALL** les relais sont commandés en même temps

#PWD123456#OUT=1101011

Ici la valeur est 1 pour ON et 0 pour OFF

Réponse:**OUTX:ONSUCCESS**

(3)Vérification de l'état des relais

#PWD123456#OUTX?

Vérification de l'état du numéro de relai spécifié

Réponse :**OUTX:ONSUCCESS**

#PWD123456#OUT? (PC\$PHONE)

**Vérification de l'état de tous les
relais**

Réponse:**OUTX:ONSUCCESS**



#CSQ *Vérification de la qualité du signal GSM.*

Cette commande est utilisée pour vérifier le niveau de réception du réseau GSM.

Cette valeur est de 0 à 32 (0 étant un signal nul, et 12 le signal minimal pour garantir un fonctionnement correct). Vous devrez ajouter une antenne GSM extérieure si le signal est trop faible ou changer d'opérateur.

#PWD123456#CSQ?

Réponse: CSQ IS 26

#SCA *Centre SMS*

Si vous voulez que l'interface envoie des SMS vous devez lui indiquer le numéro du centre de service des SMS, la plupart du temps ce numéros est inclus dans la carte SIM par l'opérateur.

#PWD123456#SCA+85290100000

Troubles

Les leds sont éteintes après la mise sous tension :

- Vérifier l'alimentation

La led GSM ne clignote pas lentement

- Le signal GSM n'est pas bon ou la carte SIM n'est pas enregistrée
- Vérifier la carte SIM.
- Vérifier le code PIN.
- Vérifier la connexion de l'antenne.
-